

PRESENCIA DE *BURHINUS SUPERCILIARIS* (TSCHUDI) EN ARICA  
(CHARADRIIFORMES: BURHINIDAE)

RAINER GREISSL P.

Servicio de Voluntarios Alemanes  
c/o Departamento de Agricultura,  
Universidad del Norte - Arica.

El 18 de octubre 1971 tuvimos la oportunidad de observar seis ejemplares de la especie *Burhinus superciliaris* Tschudi (Burhinidae) en el Valle de Azapa, Departamento de Arica, Provincia de Tarapacá.

Las aves las detectamos en un campo arado y ya sin vegetación ubicado en el kilómetro tres del Valle de Azapa a 90 m.s.n.m.

Inmediatamente después de ver los especímenes nos decidimos por fotografíarlos, debido a que en prospecciones anteriores nunca nos había tocado observar estos ejemplares.

Obtenidas las fotografías correspondientes, las enviamos al Dr. Jürgen Rottmann de la Sección Vida Silvestre del Departamento de Patrimonio de la Corporación de Reforestación, quien nos identificó la especie a través de ellas, utilizando las figuras que aparecen en nuestra nota (Figs. 1 y 2). Además de este material hicimos llegar al Dr. Rottmann los siguientes datos descriptivos del ave:

Macho y hembra iguales, 30 cm de altura. Ojos vistosos con los iris grandes y de color amarillo-verdoso. La cabeza con dos bandas longitudinales negras, las partes superiores son gris-café con partes más oscuras. El pico, en la base, es blanco, después gris-negro. Las patas son de color gris claro.

Según antecedentes proporcionados por el mismo Dr. Rottmann nuestro hallazgo constituiría el segundo que se efectúa en Chile desde 1851 (Rottmann, 1972), fecha en que Adolfo Froben lo registró por primera vez para este país (Goodall, Johnson y Phillippi, 1951).

Goodall *et al* (op. cit.) describen a *B. superciliaris* como "un chorlo grande, grueso, que llama la atención por lo cabezón y por sus grandes ojos, igualmente por sus patas gruesas y fuertes. Por encima es gris ceniza con vermiculaciones transversales oscuras. Las plumas del dorso tienen líneas subterminales negruzcas y márgenes ocráceos. Garganta, parte inferior del pecho y abdomen de un blanco puro, subcaudales canela pálido, parte anterior del cuello y alta del pecho gris cenicienta. Ancha mancha negra a los lados de la parte posterior de la corona. Ceja blanca que casi forma anillo en la nuca. Longitud 38 cm; ala 230 mm; cola 105 mm; pico 31,5 mm".

LITERATURA CONSULTADA

- Goodall, J. D., Johnson, A. W. & Phillippi, R. A., p. 262, 1951. Las aves de Chile, Vol. II, Platt Establecimientos Gráficos S. A., Buenos Aires.
- Rottmann, J., 1972. Correspondencia personal (Marzo 23, 1972).

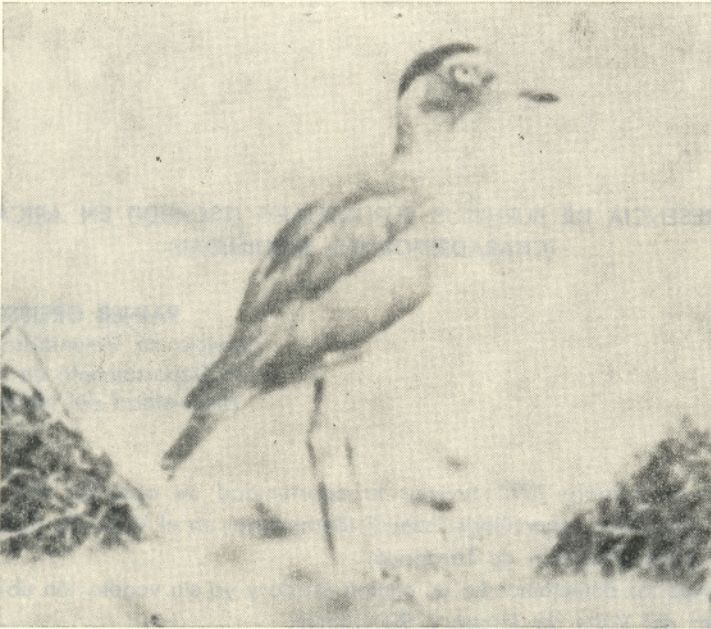


Fig. 1. Vista lateral de *B. superciliaris*  
(Foto: R. Greissl)

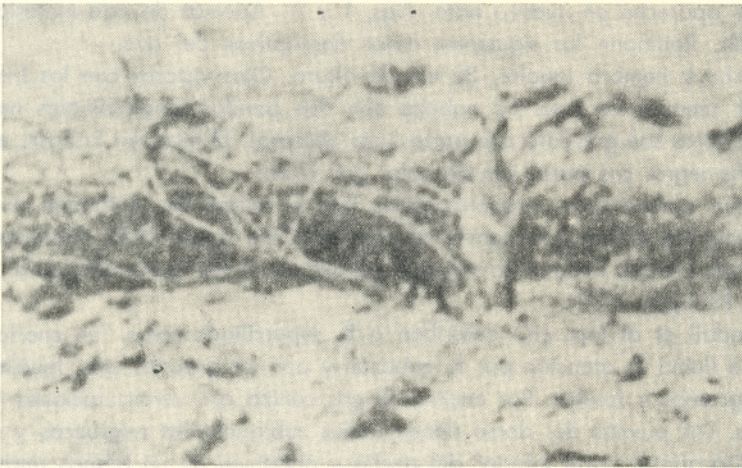


Fig. 2. Vista posterior de *B. superciliaris*  
(Foto: R. Greissl)

Datos fotográficos: Teleobjetivo 640 mm, película Agfa - CT 18  
Exposición 1/125, diafragma 2,8.